



Kópavogsskóli

Innra mat Kópavogsskóla

Skýrsla fyrir skólaárið 2018-2019

September 2019

Björk Hafliðadóttir
Elísabet Pétursdóttir
Guðmundur Ásmundsson
Jóhannes Larsen
Ólöf Jóna Sigurjónsdóttir

Efnisyfirlit

Inngangur	2
Markmið	2
Áherslupættir matsins	3
Umbótaáætlun 2018-2019	3
Teymi um innra mat	3
Verkáætlun 2018-2019.....	4
Kannanir námsráðgjafa	4
Skólapúlsinn 2018-2019	5
Foreldrakönnun	5
Nemendakönnun.....	5
1. Virkni nemenda í skólanum	5
2. Líðan og heilsa	6
3. Skóla- og bekkjarandi	6
4. Opin svör	7
Starfsmannasamtöl	7
Foreldrasamtöl	7
Þróunarstarf í Kópavogsskóla	7
Könnun á vímuefnaneyslu unglunga	8
Niðurstöður samræmdra prófa	8
Lesferill	9
Frammistöðumat.....	9
Niðurstöður ytra mats Menntamálastofnunar.....	9
Ráðgjöf prófessors í kennslufræðum	11
Umbótaáætlun 2019-2020	11
Innra mat skólaárið 2019-2020	12
Innra mat – áætlun 2019-2022.....	12
Kynning á niðurstöðum Skólapúlsins.....	13
Lokaorð.....	13

Inngangur

Samkvæmt *Lögum um grunnskóla nr. 91/2008* er öllum grunnskólum ætlað að leggja mat á og hafa eftirlit með gæðum skólastarf. Innra mat Kópavogsskóla er unnið í samræmi við það og aðferðin sem skólinn notar er að hluta til rafræn en einnig er notuð ýmis gögn sem eru til og verða til um skólastarfið á skólaárinu. Rafræni þátturinn er könnun frá Skólapúlsinum og samræmd próf auk leskannana sem Menntamálastofnun býður uppá. Matið á að vinna með virkri þátttöku starfsmanna, nemenda og foreldra eftir því sem við á og skólum er skylt að birta niðurstöður matsins og umbótaáætlun skólans opinberlega.

Í þessari skýrslu er lýsing á því innra mati sem fór fram í Kópavogsskóla skólaárið 2018-2019 og inn í það eru teknar niðurstöður úr ytra mati Menntamálastofnunar sem unnið var haustið 2018. Innra mat er ferli þar sem skólinn aflar upplýsinga um starfsemi sína, leggur mat á hana og íhugar í framhaldi gengi sitt með tilliti til nemenda og starfsfólks. Í henni er farið yfir markmið matsins og gildi Kópavogsskóla auk sjálfs vinnuferlisins og verkáætlun vegna matsins.

Á hverju skólaári leggur námsráðgjafi tengslakönnun fyrir nemendur og einnig könnun á líðan og einelti. Fjallað er um þær niðurstöður í skýrslunni. Kópavogsskóli nýtir sér vefkerfið Skólapúlsinn til að spyrja nemendur, foreldrar og starfsmenn út í ýmsa þætti skólastarfsins. Á skólaárinu var Skólapúlsinn nýttur til að afla upplýsinga frá nemendum og foreldrum en að auki voru starfsmannaviðtöl nýtt til að fá fram viðhorf starfsmanna. Skólastjórnendur skiptu viðtölunum á milli sín með þeim hætti að deildarstjóri sérúrræða ræddi við sérkennara og deildarstjórar stiga ræddu við umsjónarkennara á viðkomandi stigi. Skólastjóri ræddi við aðra starfsmenn auk list- og verkgreinakennara. Í einstaka tilfellum voru undantekningar enda starfsmönnum gefinn kostur á að ræða við þann stjórnanda sem þeir kusu. Fjallað er um helstu niðurstöður úr þessum athugunum í skýrslunni. Einnig er fjallað um úrbætur á skólastarfinu í tengslum við niðurstöður þess mats sem gert var á skólaárinu 2017-2018 og þeirri umbótaáætlun sem varð til í framhaldi af því. Að lokum er farið yfir fyrirhugað mat á skólaárinu 2019-2020.

Markmið

Markmið innra matsins er að fá fram margvíslegar upplýsingar um skólastarfið og leitast við að styrkja sterka þætti og bæta úr þeim þáttum sem betur mega fara. Í báðum tilvikum er hægt að vinna að úrbótum, efla það sem vel gengur og bæta það sem kemur verr út. Innra mat er einnig leið til þess að sýna helstu hagsmunaaðilum fram á gæði skólastarfsins.

Áherslupættir matsins

Þeir þættir sem lögð er áhersla á að skoða eru:

- jákvæður starfsandi
- agi í framkomu og vinnubrögðum
- verkefni taki mið af hæfni og getu einstaklinga
- gagnkvæm virðing í samskiptum
- virk samvinna sem byggist á ábyrgð hlutaðeigandi
- gagnkvæmt upplýsingastreymi milli heimilis og skóla og innan skóla

Spurningar Skólapúlsins falla vel að þáttunum hér fyrir ofan og nánari upplýsingar um Skólapúlsinn má finna á upplýsingasíðu þeirra, <http://skolapulsinn.is/um/>.

Þegar „Uppeldi til ábyrgðar“ var valin sem uppeldisstefna skólans á sínum tíma var það gert m.a. í þeim tilgangi að byggja skólastarfið á jákvæðni og góðum samskiptum allra aðila skólasamfélagsins. Reglulega eru námskeið með utanaðkomandi sérfræðingum til að viðhalda vinnunni og einnig er starfandi teymi sem styður starfsmenn í að vinna samkvæmt stefnunni. Lokamarkmiðið er að öll samskipti mótist af virðingu og jákvæðni og að allt skólastarfið gangi fyrir sig á sem uppbyggilegastan hátt. Í þeim könnunum sem eru lagðar fyrir nemendur, foreldra og starfsmenn með reglulegum hætti er reynt að drag fram hvernig til hefur tekist og ráðast í umbætur eftir að niðurstöður hafa verið greindar. Vinnan við umbæturnar er skipulögð af teymi um innra mat og verkferlar unnir með tilliti til hvers þáttar.

Umbótaáætlun 2018-2019

Í framhaldi af niðurstöðum innra mats fyrir skólaárið 2017-2018 var ákveðið að huga sérstaklega að eftirtöldum atriðum í umbótaáætlun skólans fyrir skólaárið 2018-2019.

- Áfram verður lögð áhersla á samskipti og unnið markvisst með „Uppeldi til ábyrgðar“ undir stjórn stýrihópsins.
- Unnið markvisst með líðan og samskipti nemenda og starfsmanna.
- Skólastjórnendur auki tíðni heimsóknna í kennslustofur til að fylgjast með starfinu og ræða við kennara um kennsluna.
- Unnið verður sérstaklega með útkomuna úr þættinum „Viðhorf til skólans“.
- Starfsþróunaráætlun skólans nái yfir skólamenningu og vinnu með hana

Teymi um innra mat

Skólaárið 2018-2019 sátu eftirtaldir aðilar í teymi um innra mati: Björk Hafliðadóttir umsjónarkennari, Ólöf Jóna Sigurjónsdóttir umsjónarkennari, Elísabet Pétursdóttir námsráðgjafi og á miðju skólaári kom Jóhannes Larsen fulltrúi foreldra í hópinn. Guðmundur

Ásmundsson skólustjóri starfaði með teyminu og ritaði drög að skýrslu og gekk frá endanlegri gerð hennar eftir yfirllestur og ábendingar teymisins. Ýmsir kennarar komu að fyrirlögn kannananna en verða ekki tíundaðir hér.

Verkátætlun 2018-2019

Könnun (Skólapulinn), http://skolapulsinn.is/um/?page_id=239, lögð fyrir nemendur í 6.-10. bekk í september, október, desember, febrúar og apríl.

Könnun (Skólapulinn), https://skolapulsinn.is/um/?page_id=1126 lögð fyrir foreldra í febrúar. Spurningar um ýmsa þætti skólustarfsins s.s. velferð nemenda, aðstöðu og þjónustu, foreldrasamstarf, heimastuðning og fl.

Tengslakönnun: Námsráðgjafi leggur tengslakönnun fyrir allar bekkjadeildir að hausti. Þar eru skoðuð tengsl á milli nemenda með það að markmiði að finna þá nemendur sem eru einangraðir og grípa til viðeigandi ráðstafana. Tengslakannanir eru endurteknar ef þörf er talin á og áhyggjur koma upp.

Könnun á líðan og einelti: Námsráðgjafi leggur könnun á líðan og einelti fyrir nemendur allra bekkja. Ef þurfa þykir er gripið til aðgerða eins og t.d. bekkjafunda og vinnu með skólasálfræðingi þegar niðurstöður liggja fyrir.

Samtöl skólustjórnenda við starfsmenn í mars – júní 2019.

Kannanir námsráðgjafa

Námsráðgjafi er trúnaðarmaður nemenda og hlutverk hans meðal annars að vera vakandi yfir líðan og velferð þeirra. Í starfi sínu notast hann við ýmsar kannanir sem sumar hverjar eru heimatilbúnar en byggðar á grunni fyrri námsráðgjafa og könnunum frá öðrum skólum. Könnun um líðan og einelti er lögð fyrir á haustmánuðum fyrir nemendur í 4.-10. bekk. Tengslakönnunin Sometics (<https://www.sometics.com/en/sociogram>) er að þróast, en skólinn er áskrifandi að þessu bandaríska kerfi sem er rafræn tengslakönnun. Þar er sífellt verið að bjóða upp á fleiri möguleika og er eftirvinnsla lítil sem engin, niðurstöður birtast um leið og könnunin er tekin. Þarna er hægt að skoða vinatengsl og líðan nemenda og sömuleiðis er hægt að hafa opnar spurningar. Einn megin kostur þessa forrits er að hægt er að fylgjast með breytingum á vinatengslum, bæði innan ársins og á milli ára.

Í vetur var þessi könnun lögð fyrir alla nemendur skólans. Í yngri bekkjum skólans (1.-4. bekkur) voru 2-4 nemendur teknir úr kennslustofunni og lagt þannig fyrir en í eldri bekkjum (5.-10. bekk) tekur hver bekkur þetta á sína eigin spjaldtölvu.

Niðurstöður þessara kannana eru kynntar kennurum og skoðað hvort eitthvað komi fram sem þarf að bregðast við. Í kjölfar hittir námsráðgjafi þá nemendur sem þarf að skoða betur, annað hvort með tillit til tengsla eða líðanar.

Skólalúpsinn 2018-2019

Foreldrakönnun

Könnunin var lögð fyrir í febrúar og úr lista yfir alla foreldra skólans eru valdir 120 foreldrar sem fá könnunina senda. Til að niðurstöður könnunar teljist marktækar þarf svarhlutfall foreldra að ná 80% en ef svarhlutfall nær ekki 70% eru niðurstöðurnar birtar með fyrirvara um að þær endurspegli mögulega ekki allmennt viðhorf foreldra til skólans. Ef svörun nær ekki 60% eru niðurstöður ekki birtar. Því miður náði svörun aðeins 67,7% og niðurstöður því ekki áreiðanlegar. Fjöldi svara er frá 6 og upp í 77 við einstaka spurningar og því hæpið að ráða í niðurstöðurnar.

Í könnuninni er boðið upp á „opin svör“ þar sem fólk getur nefnt það sem því þykir gott við skólann og það sem betur má fara í skólanum. Í fyrra tilvikinu koma 34 foreldrar með ábendingar en í því seinna eru þeir 32. Það sem nefnt er sem gott við skólann er m.a. góður andi og hjálpssemi, hæfir kennarar, gott utanumhald, tekið er tillit til sérstöðu hvers og eins, gott námsver og frístund og gott upplýsingaflæði. Í það sem betur má fara nefna foreldrar m.a. of tíð skipti á umsjónarkennurum, of mikið agaleysi, ekki nægjanlega einstaklingsmiðað nám, skort á upplýsingum, virðingarleysi fyrir börnum, plássleysi og ómarkviss spjaldtölvuinnleiðing.

Nemendakönnun

Nemendakönnun skólalúpsins var lögð fyrir alla nemendur í 6.-10. bekk og var skipt í 4 svarhópa. Hver hópur svaraði einu sinni og svarmánuðirnir voru nóvember, desember, febrúar og apríl. Alls voru þátttakendur 172 og af þeim svöruðu 153 sem er 89% svarhlutfall.

Niðurstöðurnar eftir flokkum má sjá hér fyrir neðan.

1. Virkni nemenda í skólanum

Matsþættir	Niðurstaða	N	Breyting	Landið	N	Mismunur
1.1. Ánægja af lestri	4,8	137	-0,2	4,7	16.236	0,1
1.2. Þrautseigja í námi	5,0	146	-0,2	4,9	16.206	0,1
1.3. Áhugi á stærðfræði	5,4	146	-0,3	5,0	16.431	0,4*
1.4. Ánægja af náttúrufræði	5,5	145	-0,3	4,8	16.414	0,7*
1.5. Trú á eigin vinnubrögð í námi	5,0	145	-0,3	4,9	16.208	0,1
1.6. Trú á eigin námsgetu	4,8	145	-0,2	4,8	16.417	0,0

Í þessum þætti könnunarinnar eru tvö atriði sem mælast marktækt yfir meðaltali sambærilegra skóla. Dreifingin er nokkuð jöfn eftir árgöngum og kynjamunur lítill. Athygli vekur að ánægja af lestri er töluvert fyrir ofna landsmeðaltal í 6., 7. og 8. bekk en dalar í 9. og 10. bekk. Það á reyndar við um fleiri þætti og því mikilvægt að skoða hvað veldur.

2. Líðan og heilsa

Matsþættir	Niðurstaða	N	Breyting	Landið	N	Mismunur
2.1. Sjálfsálit	5,4	144	0,2	4,7	16.179	0,7*
2.2. Stjórn á eigin lífi	5,2	143	0,2	4,7	16.147	0,5*
2.3. Vellíðan	5,0	142	0,1	4,8	16.350	0,2
2.4. Áhyggjur og stress - ástæður	-	34	-	-	-	-
2.5. Einelti	5,2	142	-0,1	5,3	16.327	-0,1
2.6. Tíðni eineltis	10,6%	15 _{/142}	0,1%	12,2%	2081 _{/16274}	-1,6%
2.7. Staðir eineltis	-	14	-	-	-	-
2.8. Tíðni hreyfingar - 2 í viku eða oftar	52,9%	73 _{/138}	-	44,7%	7153 _{/15949}	8,2%*
2.9. Hollt mataræði	4,9	141	0,1	4,8	16.073	0,1

Flokkurinn í heild sýnir jákvæðar niðurstöður og sjálfsmynd barnanna mælist töluvert sterk. Mæling á sjálfsáliti gefur til kynna hve mikils virði nemandanum finnst hann vera og strákar eru mun sterkari í þessari mælingu en stelpur. Það á bæði við um Kópavogsskóla og landið í heild. Líður 2.8 (Tíðni hreyfingar) vekur athygli en þar skera drengir í 6. og sérstaklega í 8. bekk sig úr.

3. Skóla- og bekkjarandi

Matsþættir	Niðurstaða	N	Breyting	Landið	N	Mismunur
3.1. Samsömun við nemendahópinn	5,3	141	0,2	4,9	16.055	0,4*
3.2. Samband nemenda við kennara	4,8	141	-0,1	5,0	16.259	-0,2
3.3. Agi í tímum	5,2	141	0,1	4,9	16.248	0,3*
3.4. Virk þátttaka nemenda í tímum	5,0	141	-0,1	5,1	16.218	-0,1
3.5. Mikilvægi heimavinnu í náminu	5,1	135	-	4,7	14.813	0,4*

„Samsömun við nemendahópinn“ er ætlað að draga saman viðhorf nemenda til skólans, meta að hve miklu leyti nemendum þykir þeir tilheyra skólanum, að skólinn sé staður þar sem þeim líði vel. Niðurstöðurnar eru flestar jákvæðar en „Samband nemenda við kennara“ hefur sigið örlítið og þarf að skoða. Mikilvægi heimavinnu mælist mjög sterkt í 7. og 8. bekk en áberandi lágt og langt fyrir neðan landsmeðaltal hjá nemendum í 10. bekk.

4. Opin svör

Hér nefndur nemendur það sem þeim finnst sérstaklega gott við skólann og það sem þeim finnst slæmt eða megi betur fara.

Í fyrri flokknum nefna þau m.a. vini sína og starfsfólkið, ákveðnar kennslugreinar sem eru í uppáhaldi, félagsmiðstöðina, skólalóðina, skólinn sé lítill og allir góðir vinir.

Í seinni flokknum nefna þau að maturinn sé ekki nógu góður, hávaði geti orðið of mikill, kennara einstakra greina, stranga kennara, að fá ekki að fara út af skólalóðinni í frímínútunum, kennsla byrji of snemma, of létt verkefni, of þung verkefni, símabann og fl.

Starfsmannasamtöl

Samtöl við kennara fara fram í febrúar og mars og samtöl við aðra starfsmenn í apríl – júní. Nokkur viðtöl við almenna starfsmenn náðust ekki fyrir skólalok og verða í ágúst 2019. Í viðtölunum er rætt um líðan og samskipti, óskir um kennslu (á við kennara eingöngu), endurmenntun og búnaðarkaup vegna starfs viðkomandi starfsmanns. Starfsmaðurinn kemur síðan með sín umræðuatriði og allt er þetta rætt með tilliti til breytinga og þróunar. Flestir eru sammála um að mikið álag fylgi starfi viðkomandi og skiptir þá ekki máli hvert starfsheitið er. Aðgengi starfsmanna að skólastjórnendum er mikið allt skólaárið og í flestum tilvikum bæta formleg samtöl ekki miklu við. Ávallt er reynt að bregðast strax við óskum og ábendingum og því fara formlegu samtölin við kennarana meira út í óskir vegna kennslu næsta skólaárs og atriði því tengd.

Foreldrasamtöl

Skólastjórnendur hafa undanfarin 9 ár boðið foreldrum allra árganga á morgunfundi til að ræða málefni skólans almennt. Þar koma ýmis atriði fram sem brugðist er við en flest eru það minni háttar athugasemdir og fyrirspurnir. Markmið fundanna er einnig að foreldrar viðkomandi árgangs kynnist og ræði saman um samskipti og vináttu nemenda. Fundirnir eru orðnir fámennir en vettvangurinn er að mati skólastjórnenda mikilvægur því þar gefst þeim kostur á að hitta foreldrahópa og heyra um upplifun þeirra af skólastarfinu. Einnig funda skólastjórnendur mánaðarlega með stjórn foreldrafélagsins og allt eru þetta jákvæð samskipti og nauðsynleg fyrir báða aðila. Ef foreldrahópar óska eftir fundi með skólastjórnendum er það sjálfsagt mál og eins ef kennarar óska eftir fundir með foreldrum umsjónarnemenda sinna.

Þróunarstarf í Kópavogsskóla

Á skólaárinu 2018-2019 var áfram unnið með þau þróunarverkefni sem hafa verið í gangi undanfarin ár. Áhersla er lögð á þróun kennsluhátta og jákvæða nýtingu á spjaldtölvum í skólastarfinu. „Menntabúðir“ þar sem kennarar kenna og læra hverjir af öðrum fóru á næsta stig og ná nú yfir alla grunnskóla í Kópavogi. Þær voru einu sinni í mánuði og færðust á milli

grunnskóla. Menntabúðirnar sóttu um og yfir 100 kennarar og þar voru kennarar í Kópavogsskóla bæði leiðbeinendur og nemendur. Gríðarleg fjölbreytni var í menntabúðunum og þær eru mikilvægur þáttur í starfsþróun kennara. „Menntabúðir“ hlutu styrk úr Endurmenntunarsjóði grunnskóla fyrir skólaárið 2018-2019.

Áfram var unnið með „Byrjendalæsi“ en nýir leiðtogar tóku við af þeim sem lét af störfum. Kennarar á yngsta stigi vinna að þróun „byrjendalæsis“ í sameiningu og svo verður áfram.

Könnun á vímuefnaneyslu unglinga

Fyrirtækið Rannsóknir og greining hefur til fjölda ára lagt könnun fyrir nemendur í 8.-10. bekk í mörgum sveitarfélögum landsins, m.a. í Kópavogi. Þar er verið að skoða vímuefnaneyslu, viðhorf foreldra til hennar, samveru foreldra og barna og heilsu og líðan. Könnunin var lögð fyrir í febrúar og niðurstöðurnar eru fyrir Kópavog í heild. Nú var sérstaklega horft til vímuefnaneyslu og þróunin hefur verið jákvæð til margra ára. Vímuefnaneysla hefur minnkað verulega og það sem helst vekur áhyggjur er að „fikt“ með rafrettur sem er að aukast og mikilvægt að bregðast við með fræðslu og forvörnum. Það verður gert í forvarnafræðslu skólaársins 2018-2019 eins og verið hefur.

Niðurstöður samræmdra prófa

Nemendur í 4. og 7. bekk þreyttu samræmd próf í lok september 2018 og nemendur 9. bekkjar í mars 2019. Prófin eru rafræn að öllu leyti og nemendurnir notuðu spjaldtölvur við að svara þeim. Framkvæmdin gekk mjög vel og engin tæknileg vandamál komu upp. Menntamálastofnun birtir allar upplýsingar í rafrænum upplýsingagrunni á [heimasíðu stofnunarinnar](#). Niðurstöðurnar eru stilltar þannig af að landsmeðaltal er 30. Niðurstöður nemenda Kópavogsskóla voru sem hér segir haustið 2018 og vorið 2019:

4. bekkur:

Samræmd einkunn í íslensku er 24 og samræmd einkunn í stærðfræði er 29.

7. bekkur:

Samræmd einkunn í íslensku er 33 og í stærðfræði er hún 31.

9. bekkur:

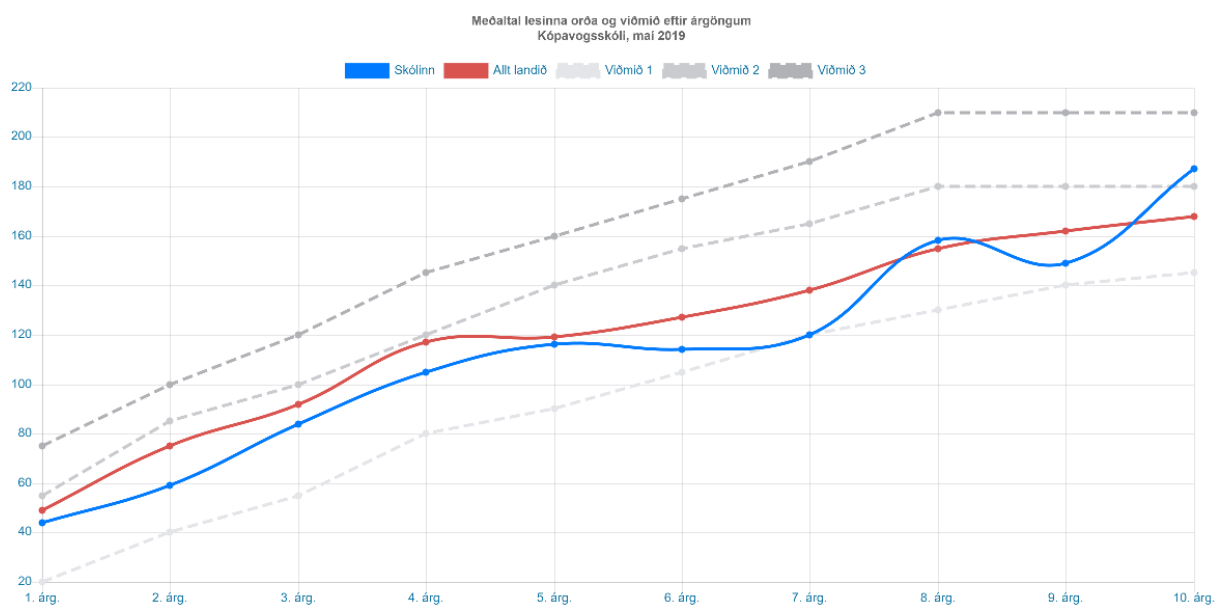
Samræmd einkunn í ensku er 32, samræmd einkunn í íslensku er 32 og í stærðfræði er hún 31.

Þegar niðurstöður samræmdra prófa berast fara skólastjórnendur yfir þær ásamt umsjónarkennurum og sérkennurum. Þar eru lagt mat á þörf fyrir stuðningsúræði og sérkennslu. Í sumum tilvikum hefur viðkomandi nemandi verið með stuðning en í öðrum tilvikum þarf að endurskoða og breyta. Ef niðurstöðurnar eru mjög óvæntar gagnvart

ákveðnu barni er foreldri boðað til fundar og ákveðið hvernig stuðningi verður best háttað. Stundum er lestrarfærni slök og þá skiptir verulega máli að bæði heimili og skóli hjálpi að við að auka hana. Niðurstöðurnar eru alltaf teknar alvarlega og umbótaáætlun gerð til að auka sem mest framfarir nemenda.

Lesferill

Allir nemendur skólans taka próf í Lesferli þrisvar á hverju skólaári, þ.e. í september, janúar og maí (nemendur 1. bekkjar aðeins í janúar og maí). Niðurstöðu fyrir Kópavogsskóla í lok skólaársins má sjá á myndinni:



Frammistöðumat

Fyrir foreldraviðtöl í október og febrúar fylla nemendur út, með aðstoð foreldra sinna, frammistöðumat. Þar leggja nemendur mat á vinnubrögð og frammistöðu auk þátta er varða líðan, skipulag, stundvísi og hegðun. Einnig er hægt að setja inn stuttar athugasemdir. Þá skrá kennarar inn sitt mat og niðurstöðurnar eru ræddar í samtali barns, foreldra og kennara. Niðurstöður matsins eru yfirfarnar af skólastjórnendum og brugðist við þeim atriðum sem koma laklega út ýmist hjá einstaklingum eða hópum.

Niðurstöður ytra mats Menntamálastofnunar

Starfsmenn Menntamálastofnunar voru í Kópavogsskóla í fjóra daga í lok september 2018. Þeir fóru í kennslustundir og fylgdust með kennslu, ræddu við fulltrúa nemenda, kennara, foreldra, skólaráðs, annarra starfsmanna og skólastjórnendur. Í öllum tilvikum var um úrtak að ræða sem stofnunin sá alveg um. Einnig fengu úttektaraðilarnir aðgang að öllum þeim gögnum sem þeir óskuðu eftir en þar var um að ræða gögn af heimasíðu, námskrár,

stundaskrár og starfslýsingar svo eitthvað sé nefnt. Framkvæmd matsins var vandlega undirbúin og fylgir ákveðnum reglum og sama á við um niðurstöðurnar sem eru í formi skýrslu sem er send til skólans og bæjaryfirvalda.

Í ytra mati stofnunarinnar voru þrjú þættir skólastarfsins skoðaðir sérstaklega. Þeir eru a) Stjórnun og fagleg forysta, b) Nám og kennsla og c) Innra mat. Niðurstöðurnar eru m.a. settar fram myndrænt:

Stjórnun og fagleg forysta		Nám og kennsla		Innra mat
Faglegt samstarf og samræða	Vinnulag, verklagsreglur og áætlanir	Inntak og námskrá	Skipulag náms	Skipulag
Samvirkni í stefnumótun	Starfsmanna-stjórnun og verkaskipting	Árangur náms	Námssvitund	Framkvæmd
Tengsl við foreldra og aðra í-samfélaginu	Leiðtogahæfni stjórnenda og starfsmanna	Gæði kennslu	Ábyrgð og þátttaka	Umbætur
Umbætur og innleiðing breytinga				

Heildarstig undirkafla	Litur	Lýsing á starfi
3,6 – 4	grænt	Mjög gott verklag sem samræmist fyllilega lýsingu um gæðastarf. Flestir eða allir þættir sterkir.
2,6 – 3,5	Grænt og gult	Gott verklag, margir þættir í samræmi við lýsingu á gæðastarfi en möguleikar á umbótum. Fleiri styrkleikar en veikleikar.
1,6 – 2,5	gult	Uppfyllir viðmið um gæðastarf að mörgu leyti, einhverjir mikilvægir þættir sem þarfnast úrbóta. Fleiri veikleikar en styrkleikar.
1,0 – 1,5	rautt	Óviðunandi verklag, uppfyllir ekki viðmið um gæðastarf á mörgum mikilvægum þáttum. Mikil þörf á umbótum á flestum eða öllum þáttum.

Teymi um innra mat vann í framhaldinu umbótaáætlun þar sem fram kemur hvenær umbótum viðkomandi þáttar á að vera lokið og var sú áætlun samþykkt af Mennta- og menningarmálaráðuneytinu í mars. Skýrsluna og umbótaáætlunina má nálgast á heimasíðu Kópavogsskóla (<https://www.kopavogsskoli.is/is/skolinn/mat-a-skolastarfi>).

Ráðgjöf prófessors í kennslufræðum

Einn af þáttunum sem stofnunin gerði athugasemdir við var „Gæði kennslu“. Að þeirra mati voru kennsluaðferðir ekki nógu fjölbreyttar og því fékk Kópavogsskóli Ingvar Sigurgeirsson prófessor í kennslufræðum til að koma og kynna sér kennsluhætti og leiðbeina kennurum. Í niðurstöðum Ingvars segir m.a. „Eftir að hafa fylgst með kennslustundum og rætt við starfsfólk og nemendur er það mat mitt að kennsluhættir í skólanum standast ágætlega og um margt vel samanburð við það sem sjá má í öðrum skólum og því fer fjarri að þeir séu einhæfari.“ Fengur var af heimsókn Ingvars og samtöl hans við kennara voru jákvæð og hvetjandi. Ingvar kynnti niðurstöður sínar á fundi með kennurum 17. maí og einnig á fundi Menntaráðs Kópavogs 4. júní. Skýrslu Ingvars má nálgast hér

(<https://www.kopavogsskoli.is/is/skolinn/mat-a-skolastarfi>)

Umbótaáætlun 2019-2020

Í framhaldi af niðurstöðum innra matsins var ákveðið að eftirtalin atriði þyrfti að bæta og þau mynda því umbótaáætlun skólans fyrir skólaárið 2019-2020. Umbótaáætlunin sem gerð var í kjölfar ytra mats Menntamálastofnunar verður unnin samkvæmt því ferli sem fram kemur í henni en áætlunina má nálgast hér

https://www.kopavogsskoli.is/static/files/aaetlanir/umbotaaetlun_ytra_mat_lokaskjal.pdf

Efnisþáttur	Framkvæmd	Ábyrgð	Lokið	Mat á umbótum
Áfram verður lögð áhersla á samskipti og unnið markvisst með „Uppeldi til ábyrgðar“ undir stjórn stýrihópsins.	Fræðsla um samskipti og unnið með árgangasáttmála, mitt og þitt hlutverk og þarfirnar	Stýrihópur um Uppeldi til ábyrgðar	Alltaf virkt	Mat lagt á stöðuna á reglulegum stigsfundum
Unnið markvisst með líðan og samskipti nemenda og starfsmanna. Áhersla verður lögð á að efla tengsl nemenda og umsjónarkennara	Kennarar ræði markvisst við nemendur og mikilvægi jákvæðra samskipta í samvinnu við teymi um innra mat	Skólastjórnendur	Alltaf virkt	Á deildafundum verði líðan og samskipti metin í samtali kennara viðkomandi stigs

Skólastjórnendur auki tíðni heimsóknna í kennslustofur til að fylgjast með starfinu og ræða við kennara um kennsluna.	Heimsóknir skólastjórna í kennslustofur skipulagðar til lengri tíma og tryggt að allir verði heimsóttir. Minnispunktar skráðir í hverri heimsókn og rætt við kennara í framhaldinu	Skólastjóri	Maí 2020	Mat lagt á gagnsemi heimsóknarinnar í starfsþróunarsamtali viðkomandi kennara.
Starfsþróunaráætlun skólans nái yfir skólamenningu og vinnu með hana	Starfsþróunaráætlun yfirfarin og skipulögð til ársins 2022	Skólastjórnendur	Nóvember 2019	Starfsþróunaráætlun kynnt skólaráði og kennurum eftir uppfærslu
Áhersluþættir skólastefna Kópavogsskóla 2016-2018 yfirfarnir	Metið hvernig til hefur tekist við skólastefnuna og hún uppfærð til ársins 2022	Teymi um innramat	Mars 2020	Endurskoðuð skólastefnan borin undir alla aðila skólasamfélagsins eftir endurskoðun.

Innra mat skólaárið 2019-2020

- Kynning á niðurstöðum fyrir skólaárið 2018-2019
- Könnun Skólapúlsins lögð fyrir starfsmenn
- Námsráðgjafi leggur tengslakönnun og könnun um einelti og líðan fyrir í öllum bekkjum.
- Skólastjórnendur hitta foreldra barna í hverjum árgangi og ræða málefni árgangsins.
- Reglulegir fundir með stjórn foreldrafélags skólans
- Umræðifundir kennara á yngsta-, mið- og elsta stigi um kennsluhætti og þróun á viðkomandi stigi.
- Kennarafundum skipt upp og hluti faglegrar umræðu aukinn.
- Formleg samtöl skólastjórna við starfsmenn.
- Umræðufundir í framhaldi af niðurstöðum kannana vetrarins.

Innra mat – áætlun 2019-2022

- Skólaárið 2019-2020
 - Könnun Skólapúlsins lögð fyrir nemendur og starfsfólk

- Námsráðgjafi leggur tengslakönnun og könnun um einelti og líðan fyrir í öllum bekkjum.
- Niðurstöður samræmdra prófa og frammistöðumat
- Lesferill
- Skólaárið 2020-2021
 - Könnun Skólapúlsins lögð fyrir nemendur og foreldra
 - Námsráðgjafi leggur tengslakönnun og könnun um einelti og líðan fyrir í öllum bekkjum.
 - Niðurstöður samræmdra prófa og frammistöðumat
 - Lesferill
- Skólaárið 2021-2022
 - Könnun Skólapúlsins lögð fyrir starfsfólk
 - Námsráðgjafi leggur tengslakönnun og könnun um einelti og líðan fyrir í öllum bekkjum.
 - Niðurstöður samræmdra prófa og frammistöðumat
 - Lesferill

Kynning á niðurstöðum Skólapúlsins

Niðurstöður kannananna Skólapúlsins lágu fyrir við lok skólaársins og ekki gafst tími til að vinna úr þeim og kynna. Þær eru hluti af skýrslu um innra mat og skýrslan verður kynnt og birt á heimasíðu skólans í október 2019.

Lokaorð

Markmiðið með mati á skólastarfi er alltaf að greina, bæta og þróa og áhersla er lögð á að bregðast við niðurstöðunum með jákvæðum hætti. Menning skólasamfélags verður til í samvinnu þeirra aðila sem að því koma og mikilvægt að raddir allra fái hljómgrunn. Eðli skólastarfs er með þeim hætti að ný atriði koma stöðugt upp og við þeim þarf að bregðast og mikilvægt að hugsa í lausnum. Líðan skiptir alla einstaklinga máli og með jákvæðri líðan er auðveldara að ná settum markmiðum og móta þægilega skólamenningu.